



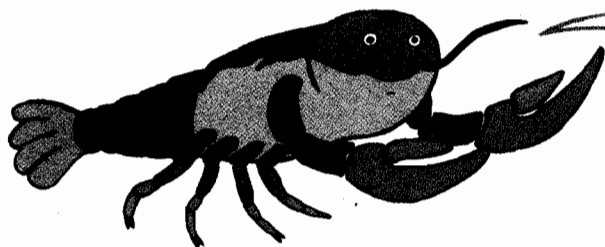
VODA



TÚTO TÉMU VYPRACOVALI:

(doplňte mená všetkých žiakov a dospelých, ktorí sa podieľali na vypracovaní tejto časti auditu)

*P. Horňáčková, E. Bajžík, M. Šimľovičová,
M. Ondreičková, D. Madarová*



Ahojte, som rak riečny.

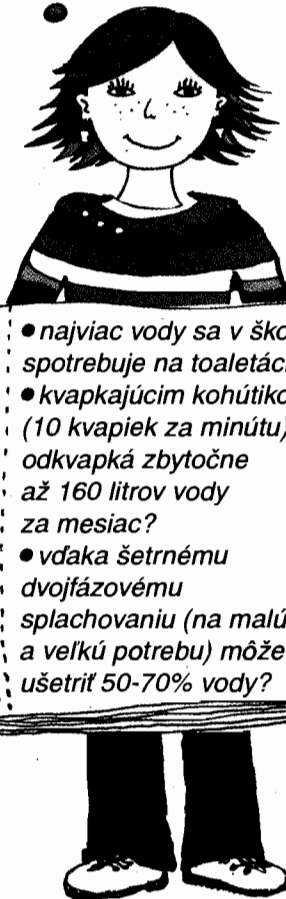
Som veľmi citlivý na kvalitu vody a preto som Vás prišiel skontrolovať, ako si tú našu vzácnu vodu vážite. Dopočul som sa, že práve Vy na Zelených školách si dávate na vodu veľký pozor. Tak sa na to spoločne pozrime.

Vodu sme si požičali z našich riek a studničiek. Všetka voda, ktorú používame a vypúšťame do odpadu, sa vráti do prírody. Je na každom z nás, ako veľmi znečistenú ju vrátime.

CHCEME:

- **Ušetriť čo najviac vody** pri umývaní, varení, čistení, polievaní, pretože voda je vzácna.
- **Zbytočne neznečisťovať vodu**, ktorú vypúšťame do odpadu.
- **Chrániť prírodu pred znečisťovaním** (znečistená voda sa dostáva do povrchových vôd – potokov, riek, jazier, rybníkov a do podzemných vôd).

? VIETE, ŽE...



- najviac vody sa v škole spotrebuje na toaletách?
- kvapkajúcim kohútikom (10 kvapiek za minútu) odkvapká zbytočne až 160 litrov vody za mesiac?
- vďaka šetrnému dvojfázovému splachovaniu (na malú a veľkú potrebu) môžete ušetriť 50-70% vody?



... a vedeli ste aj to, že na Slovensku splachujeme pitnou vodou?

ČÍM ZAČAŤ?

Je veľmi dôležité vedieť, či Vaša škola neporušuje zákony chrániace životné prostredie. Skúste zistiť, či je prevádzka areálu školy v súlade s environmentálnou legislatívou Slovenskej republiky (SR), konkrétne či je v súlade so zákonom Národnej rady SR č. 364/2004 Z. z. o vodách - t.j. či je škola napojená na schválenú kanalizáciu, prípadne stavebne a prevádzkovo schválenú žumpu, ktorá je pravidelne vyprázdňovaná a pod. ?

Napište, ako je na tom Vaša škola:

Škola má stavebne a prevádzkovo schválenú žumpu, ktorá je pravidelne vyprázdňovaná

Pitná voda z vodovodu je veľmi cenná. Najčastejšie pochádza z podzemnej vody, ktorá je regionálnou vodárenskou spoločnosťou kontrolovaná a upravovaná na kvalitu spĺňajúcu všetky hygienické normy a je zdravotne nezávadná. Za dodávku tejto pitnej vody Vaša škola platí vodárenskej spoločnosti faktúry - podľa množstva skutočne spotrebovanej vody. Cena pitnej vody v celom svete stále rastie.



SKÚSTE VYPÁTRAŤ A NAPIŠTE ODPOVEDE NA OTÁZKY:

(poradí Vám pán školník/pani školníčka alebo pani riaditeľka/pán riaditeľ):



1 liter vody z vodovodu je asi 100-krát lacnejší ako balená voda vo fľaši. Voda z kohútika je navyše vždy čerstvá, osviežujúca a pritom nevytvárate odpad!

a) Kde sa v škole nachádza vodomer, ktorým sa meria odber pitnej vody Vašou školou?

Vodomer sa nachádza pri leocňom vstupe do budovy školy.

b) Dá sa spotreba vody zistiť aj z faktúry od vodárenskej spoločnosti?

Áno.

c) Odkiaľ pochádza voda, ktorú pijete?

Zdroj pitnej vody pre obec Kocovce je za Skalckou. (Zapadoslovenské vodárne)

TIP PRE VÁS:



Zelená škola sa snaží znižovať spotrebu vody v škole. Aby sa dalo zmerať o koľko sa Vám rôznymi opatreniami podarilo spotrebu vody znížiť, musíte najskôr vedieť koľko vody presne spotrebúvate. Zistíte to vďaka vodomermu alebo údajom z faktúry.

NÁJDIETE A PREŠTUDUJTE faktúru za vodu od Vašho dodávateľa

VEOLIA VODA
Stredoslovenská vodárenská prevádzková spoločnosť, s.a.
Partizánska cesta 5 - 974 01 Banská Bystrica
Zapísaná v obchodnom registri Okresný súd Banská Bystrica, odd. Sa v č. 64/2012, Srokové číslo: 360236424, IČO: 47523811/001, IČ DPH: SK6202102020, IČO: 30 844 020

Opis
FAKTÚRA za vodu a stočné (rodinný objekt) 200519177

Dátum vystavenia: 13.07.2010
Dátum splatnosti: 01.08.2010
Dátum dodania tovaru/služby: 08.07.2010

Ročník DPIS	Súčtná	Základ	DPH1	Čistková
19%	172,55	32,79	205,34	

Fakt. vodár: 77 m³ 71,71 Eur
Fakt. stočné: 110 m³ 100,64 Eur
Čistková bez DPH1: 172,55 Eur
Čistková s DPH1: 205,34 Eur
Platby za opätovné dodanie: 152,70 Eur
Koverzia bez. Ekv.: 30,1360 Sk

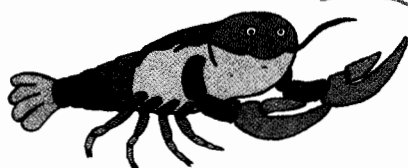
K úhrade celkom: 52,64 Eur
1 585,84 Sk

Obchodná reference číslo: 300100960
Vystavil: Radaňa Hortikárová, Zákaznícky centrum Banská Bystrica - Stredisko Brezno
V zmysle Vyhlásky č. 397/2003 Z.z. došlo od 1.1.2009 k aktualizácii účtnej zrážok.
Info na www.vyva.sk, 0850 111 234
Fax: 0844 811 230
E-mail: vodny@vyva.sk, vodny@vyva.sk
IČO: 47523811/001, IČ DPH: SK6202102020, IČO: 30 844 020

Platby za opätovné dodanie v tvare: dátum úhrady - čiastka v Eur
15.02.2010-30,54Eur, 15.03.2010-30,54Eur, 12.04.2010-30,54Eur, 13.05.2010-30,54Eur, 15.06.2010-30,54Eur.

Číslo účtu	Č. účtu	Vodovod	Objektový názov, adresa, mesto	R.č. účtu	Stav účtu	Spotreba	Číslo účtu	Platby	Čistková	Spotreba	Čistková	%
13.07.2010	0001-08190-0	080202	Selčianske 101/20, Brezno, Rodinný dom	11	278	77	0	0,2912	22,08	77	71,71	10
08.07.2010	080202			100,0	31	110,0	0	0,2912	27,62	77	76,29	10
13.07.2010	0009-07190-0		Selčianske 101/20, Brezno, Rodinný dom	DMR1	0,0000	0,00	0,0000	0,0000	0,0000	0,00	0,00	0
08.07.2010	0817	0817	0817					0,2912	27,62	33	30,25	10

Ing. Mária Viliamová
riaditeľka obchodného úseku



Vodu, ktorú spotrebúvate, potrebujú k životu aj iné živočíchy a rastliny, pre ktoré je najdôležitejšou zložkou života. Preto šetrite vodou a myslíte na nich.

Kúžka faktúry

DOPLŇTE NASLEDUJÚCU TABUĽKU A ZISTITE, AKO NA TOM STE:

(v ďalších rokoch môžu byť pre Vás tieto údaje smerodajné pri zisťovaní zlepšenia stavu na Vašej škole, popri prípade sa môžete porovnať s inou, Vám podobnou, školou)

ZDROJ PITNEJ VODY	Spotreba vody v litroch, príp. v m ³ * v školskom roku 2010/2011	Počet žiakov a zamestnancov v školskom roku 2010/2011 k 2.9.2010	Spotreba litrov príp. m ³ /osobu/školský rok*
Voda z vodovodu (podľa odpočtu z vodomeru alebo podľa faktúry)	1566 m ³	Žiakov = 162 zamestn. = 26	8,3 m ³ = 8300 litrov (8300 l)

* nezabudnite: 1 liter vody = 1 dm³ = 0,001 m³



VODA

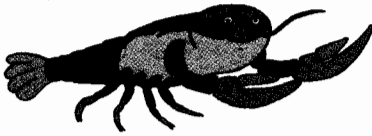


JE TO JEDNODUCHÉ. POČÍTAJTE S NAMI!

a = počet osôb (učitelia, žiaci, upratovačky, riaditeľ, školník...)

b = litre za rok

b/a = spotreba v litroch na osobu za rok (l/osoba/rok)



PREMÝSLAJTE A ODPOVEDZTE!

Uveďte príklady zo školy (alebo aj z Vašej domácnosti), kde sa možno najviac plytvá vodou, tj. kde by sa dalo ušetriť?

Umyvanie riadu, splachovanie, kúpanie sa, odpúšťanie studenej vody, umývanie áut.

VIETE, ŽE...



Vodu môžete ušetriť aj tým, aký druh vodovodnej batérie používate? Vodovod môže mať rôzne zakončenie (rôzne typy batérií) – kohútiky, pákové, bezdotykové (na fotobunku) či tlačidlové. Bezdotykové (na fotobunku) či tlačidlové typy sú nastavené na určitý objem púšťanej vody, ktorý keď prečerpajú, automaticky sa zastavia. Tie ušetria najviac vody, no nie je možné regulovať teplotu vody. Pákové typy, pri ktorých možno regulovať aj teplotu vody, sú rovnako úsporné. Najviac vody sa vyplytvá pri používaní klasických kohútikov - zvlášť pre teplú a studenú vodu.

VYPLŇTE NASLEDUJÚCU TABUĽKU:

Pre zistenie stavu plytvania/šetrenia vodou potrebujete spočítať, koľko a akých typov vodovodných batérií máte v škole.

TYP	Batéria s kohútikmi	Batéria páková	Batéria na fotobunku	Batéria tlačidlová	Iná batéria	Spolu kusov
Počet kusov	12	8	0	0		
Batérie vybavené perlátormi	0	0	0	0		

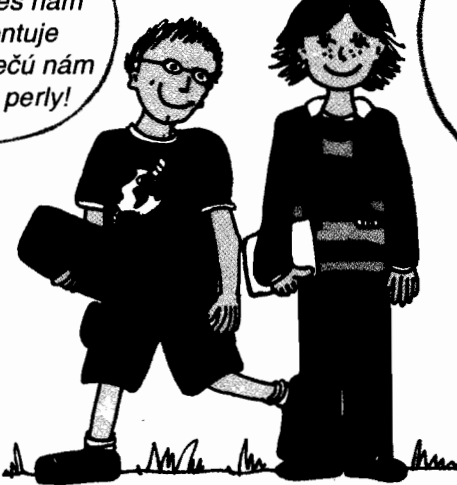
Čo je perlátor sa dozviete na ďalšej strane.



VODA



Eliška, ponáhľaj sa do školy! Dnes nám školník montuje perlátory. Potečú nám z vodovodu perly!



Ale kdeže Krištof! Perlátory sú zariadenia, ktoré sa montujú na vodovodnú batériu. V nej sa premiešava voda so vzduchom a tým sa znižuje množstvo vody, ktorá z vodovodu vyteká!

Perlátor teda usmerňuje vodný prúd a mieša ho so vzduchom. Prúd vody sa tak stáva „mäkším“, voda sa neodráža a nešpliecha, ale steká po rukách. Týmto spôsobom míňate menej vody a zároveň ju viac využívate na to, na čo ju potrebujete.



VYPLŇTE NASLEDUJÚCE TABULKY.

Podobne ako pri vodovodných batériách je to aj pri toaletách. Aj pri nich rôzne spôsoby splachovania majú rozličné nároky na vodu.

WC	Splachovač s časovým spínačom – tlačidlom (spotreba vody sa dá výrazne znížiť nastavením množstva vody)	Splachovač s jednofázovým splachovaním	Splachovač s dvojfázovým splachovaním (na malú a veľkú potrebu)	Splachovač s opatrením na zníženie obsahu splachovanej vody	Iný	Spolu kusov
				😊		
Počet kusov	0	14	0	0		14


PISOÁRE	Pisoár s kohútikom (najviac spotreby vody)	Pisoáre splachované z nádržky	Pisoár so splachovaním na fotobunku (spotreba vody sa dá výrazne znížiť nastavením množstva vody)	Pisoár so splachovacím tlačidlom – časovým spínačom (spotreba vody sa dá výrazne znížiť nastavením množstva vody)	Iný	Spolu kusov
			😊	😊	Splachovač s opatrením na zníženie obsahu splach. vody	
Počet kusov	0	0	0	0	6	6



VYPLŇTE NASLEDUJÚCU TABUĽKU:

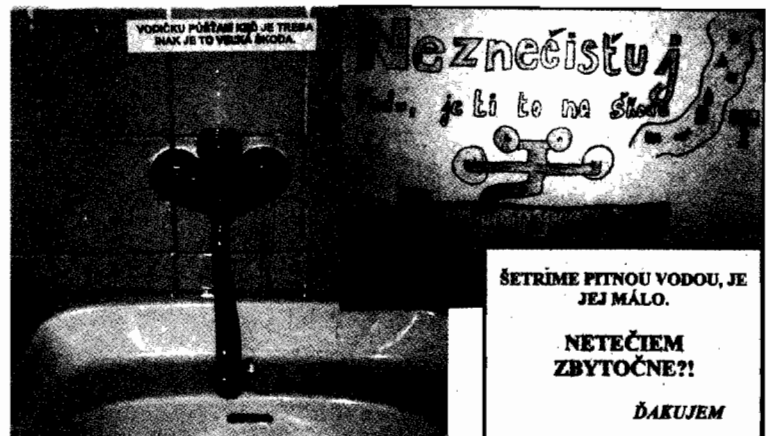
Množstvo vody unikne bez využitia cez zle utesnené vodovodné batérie, splachovače a podobne. Odpovedzte na otázky a zistite ako je to u Vás.

OTÁZKA	ODPOVEĎ (áno/nie)	DOPLŇUJÚCE INFORMÁCIE
Máte v škole zavedenú pravidelnú kontrolu kvapkajúcich vodovodných batérií, splachovačov, sprích...?	ÁNO	1x za deň ako často?
Sú kvapkajúce vodovodné batérie a iné poruchy rýchlo opravené?	ÁNO	Hneď po nahlásení poruchy.
Kto podobné opravy vo Vašej škole robí?		Jednoduché opravy robí p. školník, závažnejšie poruchy robí technik.
Ak máte pravidelnú kontrolu zavedenú, v krátkosti popíšte jej priebeh.		Pravidelnú kontrolu robí p. školník 1x za deň každý žiak a zamestnanec hlási závady.
Máte po škole rozmiestnené tabuľky s nápismi upozorňujúcimi na dôležitosť šetrenia vody?	ÁNO	Sú umiestnené nad každým umývadlom v triedach, na WC.



TIP PRE VÁS:

Možno si Vaši spolužiaci neuvedomujú hodnotu vody a nevidia dôvod ňou šetriť, púšťajú vodu zbytočne alebo ju nezastavujú. Skúste medzi spolužiakmi urobiť anketu a opýtajte sa ich na to, či vedome zatvárajú vodovodné batérie, či neplytvajú vodou pri umývaní zubov, či sa kúpu alebo sprchujú... Zistíte, ako na tom v triede ste.



UČILI STE SA???

O vode, jej význame a o význame jej šetrenia ste sa už určite učili v škole na rozličných vyučovacích predmetoch. Uveďte príklady, kedy a čo ste sa dozvedeli o tejto dôležitej téme:

VYUČOVACÍ PREDMET	ČO STE SA DOZVEDELI
Biológia	Využitie dažďovej vody, spôsoby šetrenia vodou, vplyv vody na živé organizmy.
Chémia	Význam vody, využitie vody, kolobek vody v prírode, vlastnosti vody, druhy vôd podľa pôvodu a využitia.
Fyzika	Anomálie vody, vlastnosti a skupenstvo vody
Geografia	Exkurzia - čistíčka odpadových vôd, znečistenie vody, havárie ropných tankerov a ich dôsledky.



POKÚŠTE SA ZISTIŤ:

Prebiehajú na Vašej škole každoročné osvetové akcie, ktoré nabádajú šetriť vodu či predchádzať jej znečisteniu? Ak áno, popíšte ich. (napr. Deň vody a pod.)

Áno, zapájame sa do osvetových akcií (Deň vody, Deň Zeme), na škole je korešpondenčný krúžok ekológie, kde je téma voda.



ZHRNUTIE

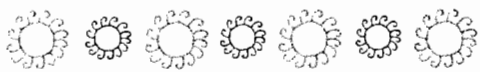
NA ZÁKLADE ZISTENÝCH ÚDAJOV SKÚŠTE DOPLNIŤ TABUĽKU:

Do ľavého stĺpca tabuľky doplňte, čo Vaša škola robí v prospech šetrenia vodou, príp. proti znečisteniu vody.

Do pravého stĺpca vpíšte postrehy o tom, aké má Vaša škola rezervy, v ktorých by sa mohla zlepšiť:

Tabuľka Vám pomôže pri výbere prioritnej témy a pri príprave environmentálneho akčného plánu.

😊	☹️
<ul style="list-style-type: none"> využívanie dažďovej vody na polievanie stromčekov a obrábanej plochy 	<ul style="list-style-type: none"> chýbajú perlátory na šetrenie vody nemáme jazierko
<ul style="list-style-type: none"> v škole sú zavedené informačné opatrenia na šetrenie vody, vizitky s nápisom - šetri vodu 	
<ul style="list-style-type: none"> voda z kohútika sa rýchlo zahreje na teplotu po jej otvorení. 	

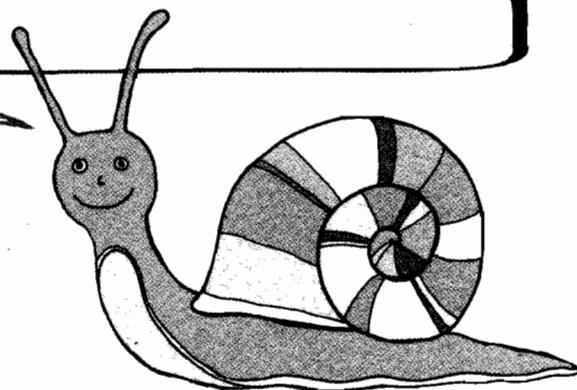


TÚTO TÉMU VYPRACOVALI:

(doplňte mená všetkých žiakov a dospelých, ktorí sa podieľali na vypracovaní tejto časti auditu)

L. Pristašová, B. Madarova, R. Ostrovská

Dámy a páni, ja som slimák záhradný. Nie som najrýchlejšie ani najpopulárnejšie zviera zo zvieracej ríše. Som však jeden z mála, ktorý si nosí svoj dom všade so sebou. Prišiel som Vám ukázať, ako sa dá šetriť energiou a ako sa správne starať o svoj dom.



VIETE, ŽE...

- výmenou klasických žiaroviek za úsporné ušetríte až 80% energie. Nové žiarivky majú životnosť až 15 000 hodín, čo je 15-násobok životnosti obyčajnej žiarovky?
- elektrospotrebiče, ktoré sú „vypnuté“, teda sú v pohotovostnom (stand-by) režime, naďalej odoberajú energiu. Ročne sa môže táto spotreba vyšplhať až na 50€ na jednu domácnosť?

- prehrievanie miestností pre-kurovaním nie je zdravé, optimálna teplota v triede by mala byť 20-22° C?
- najlacnejšia energia je tá ušetrená/ nespotrebovaná?

Energia je všade okolo nás. Nevieme si bez nej predstaviť svoj život. Každým dňom jej spotrebujeme viac a viac. Výroba energie však poškodzuje životné prostredie, preto je veľmi dôležité naučiť sa s ňou dobre hospodáriť.

CHCEME:

- Ušetriť čo najviac energie (pri svietení, vykurovaní, ohrievaní vody...).
- Účelne využívať energiu.
- Používať obnoviteľné zdroje energie.

ČÍM ZAČAŤ?

Na začiatok zistíte, či sa v škole sleduje spotreba energie, plynu a teplej vody (zber údajov a ich pravidelné verejňovanie).

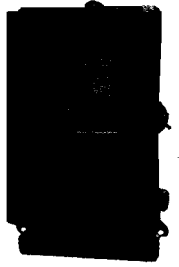
OTÁZKA	ODPOVEĎ (áno/nie)	DOPLŇUJÚCE INFORMÁCIE
Je na škole zavedený monitoring spotreby?	ÁNO	

SKÚŠTE VYPÁTRAŤ A NAPIŠTE ODPOVEDE NA OTÁZKY:

(poradí Vám pán školník/pani školníčka alebo pán riaditeľ/pani riaditeľka)

a) Kde sa v budove školy nachádza elektromer, ktorý meria odber elektrickej energie vo Vašej škole?

Pri bočnom vstupe do budovy školy.



b) Kde sa nachádza plynomer, ktorý meria spotrebu zemného plynu vo Vašej škole?

Pri bočnom vstupe do budovy školy.



c) Dá sa spotreba energie zistiť aj z faktúry za energiu? **ANO** áno - nie

FAKTÚRA ZA ELEKTRINU

22222222 Pa

Obdobie: 01.10.2010 - 31.12.2010

Hlavná položka	Daňový základ	DPH (%)	DPH	Celkom s DPH
Elektrina	9 338,89	19	1 774,39	11 113,28
Vystavené faktúry za opakované plnenie	-10 758,48	19	-2 044,11	-12 802,59
Vyúčtovanie	-1 419,59		-269,72	-1 689,31

Konverzný kurz: 1 EUR = 30,1260 SKK

Prí úhrade vrátate	Príkaz na úhradu
Vadateľný symbol: 2222222222	
Poradové číslo faktúry: 7222222222	
Dátum splatnosti do: 31.12.2010	
Dátum dodania tovaru (služby): 31.12.2010	
Dátum vyhotovenia: 06.01.2011	
Konštantný symbol: 0008	
Spôsob úhrady: Príkaz na úhradu	
Mena: EUR	
Fakturované celkom: 11 113,28	
Zaplatené predt. platby: -12 802,59	
K VRATENIU	1 689,31

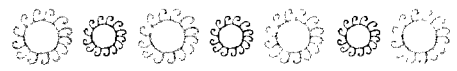
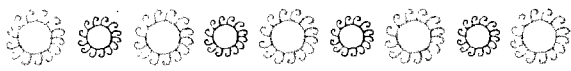
Mgr. Juraj Drahošský
vedúci úseku Služby pre zákazníkov
Východoľvenská energetika a.s.

Strana 1 z 9
Tlačový doklad: 10 034 564

RWEGROUP

NÁJDITE A PREŠTUDUJTE faktúru za elektrinu a plyn od Vašeho dodávateľa





ZISTITE, AKÉ ZDROJE ENERGIE POUŽÍVA VAŠA ŠKOLA A NA ČO

ZDROJE ENERGIE	POPÍŠTE, NA ČO SA ENERGIA POUŽÍVA (napr. svietenie, kúrenie, ohrev vody a pod.)
Elektrická energia	svietenie, varenie
Plyn	kúrenie, varenie
Drevo	
Uhlie	
.....	

VYPLŇTE NÁSLEDUJÚCE TABUĽKY

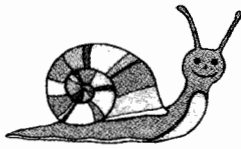
Údaje, ktoré potrebujete, zistíte pravidelným odpočtom elektromeru, plynomeru alebo z faktúry. Ak si energiu vyberiete ako prioritnú tému pre Environmentálny akčný plán, tieto údaje Vám môžu pomôcť pri porovnávaní úspor v ďalších rokoch. (Výpočet spotreby energií na m² je dobrovoľný. Pomôže Vám pri porovnaní spotreby energie s inými školami.)

ZDROJ	SPOTREBOVANÁ ENERGIA v kWh, príp. m ³ za predchádzajúci školský rok: 2017/2018	POČET m ² rozlohy školy k dátumu 2.9. 2018 (pri viacposchodovej škole, násobte rozlohu počtom poschodí)	PREPOČET [kWh/m ² / sledovaný školský rok: 2017/2018]
	17 085	2346,52	0,14

ZDROJ	SPOTREBOVANÁ ENERGIA v kWh, príp. m ³ za predchádzajúci školský rok: 2017/2018	POČET m ² rozlohy školy k dátumu 2.9. 2018	PREPOČET [kWh/m ² / sledovaný školský rok: 20.. /20..]
plyn	34 401	2346,52	0,07
drevo			
biomasa			
.....			
.....			



JE TO JEDNODUCHÉ. POČÍTAJTE S NAMI:



a = spotreba energie v kWh, príp. m³ za školský rok

b = počet m² rozlohy školy

b/a = spotreba energie na m² za rok (kWh/m²/rok)

Stále svietime
a ani na chvíľu
nás nevypnú!



POROZUMIETE:

Vedeli by ste uviesť príklady zo školy (alebo aj z domu),
kde sa najviac plytvá energiou, tj. kde sa dá energia ušetriť?

zbytočné svietenie, zapnuté
nepotrebné počítače

Zhasnutím svetla
pri odchode z triedy ušetríte
energiu. Toto opatrenie si
nevyžaduje žiadne náklady.
Maximálne využívajte denné
svetlo a nezaťahujte zbytočne
rolety, závesy a žalúzie.

UČILI STE SA???

O energii ste sa už učili na vyučovaní. Uvedte príklady čo ste sa dozvedeli o tejto téme:

VYUČOVACÍ PREDMET	ČO STE SA DOZVEDELI
Fyzika	Teplo a využiteľná energia
Chémia	Palivá, Premena chem. energie na tepelnú

POKÚSTE SA ZISTIŤ:

Prebiehajú na Vašej škole tradičné akcie, ktoré pomáhajú šetriť energiu (predchádzajú jej plytvaniu) ?
Ak áno, popíšte ich. (napr. Týždeň šetrenia energie...)

NIE



ZHRNUTIE

NA ZÁKLADE ZISTENÝCH ÚDAJOV SKÚSTE DOPLNIŤ TABUĽKU:

Do ľavého stĺpca tabuľky doplňte, čo vaša škola robí v prospech šetrenia energiou.

Do pravého stĺpca vpíšte postrehy o tom, aké má vaša škola rezervy, v ktorých by sa mohla zlepšiť:

Tabuľka Vám pomôže pri výbere prioritnej témy a pri príprave environmentálneho akčného plánu.

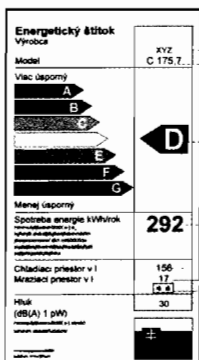
<ul style="list-style-type: none"> • zaižolované vstupné vchodové dvere do školy 	<ul style="list-style-type: none"> • nešporné žiarovky
<ul style="list-style-type: none"> • kontrolovaný režim kúrenia 	<ul style="list-style-type: none"> • nevyužívame slnečnú E
<ul style="list-style-type: none"> • každý deň je kontrola, aby spotrebiče neostávali na konci dňa zapnuté 	

AK STE SI VYBRALI **ENERGIU** AKO PRIORITNÚ TÉMU, ČITAJTE A RIADTE SA PODĽA POKYNOV ĎALEJ

VIETE, ŽE...

Spotrebiče musia byť od roku 2002 označované tzv. energetickým štítkom. Účelom označovania energetickým štítkom je poskytnúť informácie o spotrebe elektrickej energie a iných zdrojov (napr. vody)

počas používania spotrebiča. Tiež sa z nich dozvieme, do akej energetickej triedy spotrebič patrí.



POKÚSTE SA ZISTIŤ:

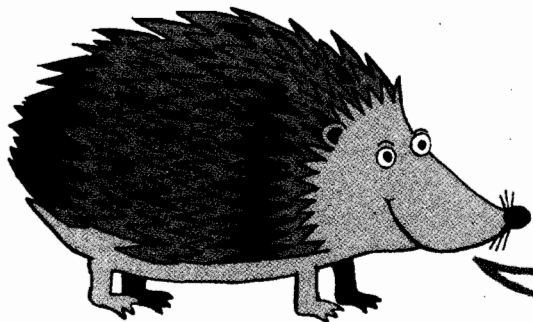
Spotrebiče zakúpené pred rokom 2002 nemusia mať energetické štítky, preto môže byť veľmi ťažké zistiť, v akej sú energetickej triede. Pokúste sa to zistiť aspoň v troch miestnostiach (napr. v počítačovej učebni, v zborovni, v kuchynke, v dielni...).

MIESTNOSŤ	NÁZOV SPOTREBIČA	ENERGETICKÁ TRIEDA

TÚTO TÉMU VYPRACOVALI:

(doplňte mená všetkých žiakov a dospelých, ktorí sa podieľali na vypracovaní tejto časti auditu)

*R. Sedláček, E. Bajžík, M. Šimlovicová,
M. Zemaníková*



Dovoľte, aby som sa predstavil. Som jež obyčajný, ale prezývajú ma aj nočný vták. Prepáčte za prirovnanie. Jasné, že nie som vták. Krídla nemám, ale rád sa potulujem za súmraku alebo v noci. Pri potulkách v lese som už neraz videl strašné veci. Žiadne lesné strašidlá, to nie. Ale niečo horšie... Odpad. Od malých, kde tu pohodených odpadkov, až po hrôzostrašné čierne skládky. Rád by som žil v čistom prostredí a preto som sa rozhodol pomôcť Vám pri riešení problémov s odpadom a jeho množstvom.

ZAMYSLITE SA!

Každý deň vzniká veľké množstvo odpadu. Skúste len sledovať, čo všetko skončí v odpadkovom koši počas dňa. Priemerný Slovak vyprodukuje 328 kg odpadu ročne. Predstavte si, koľko ľudí vyhodí približne rovnaké množstvo odpadu.

Aké množstvo je to potom na asi 5,5 milióna obyvateľov Slovenska?

1804 mil. kg

CHCEME:

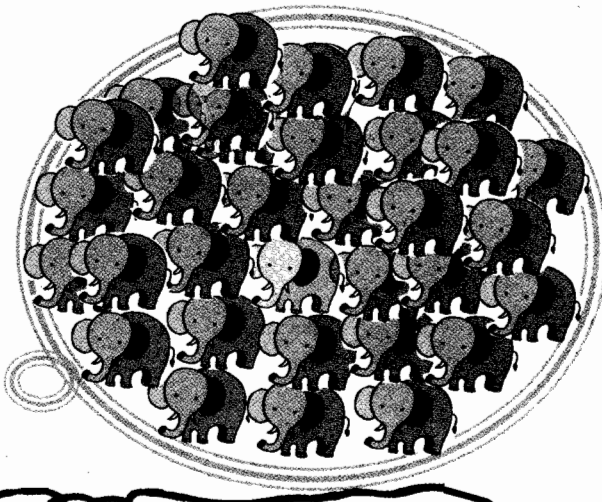
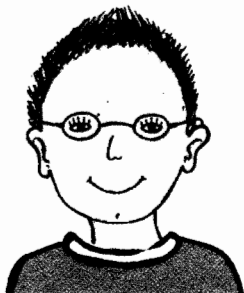
- **Minimalizovať odpad** (nekupovať tovar, ktorý je nadmerne balený, vyhýbať sa jednorazovým obalom a zbytočne baleným potravinám, uprednostňovať väčšie balenia a koncentráty, používať nabíjacie batérie namiesto obyčajných...).
- **Chceme znovu používať veci** – vymieňať si medzi sebou alebo darovať tie, ktoré už nepotrebujeme, ale sú ešte použiteľné (oblečenie, hračky, knihy, športové potreby, atď.) – dávať tak veciam druhú šancu.
- **Triediť** (separovať) odpad a odovzdávať ho na recykláciu.
- **Kompostovať** biologický odpad.
- **Zabraňovať vzniku čiernych skládok.**

Eliška!

Vedela si, že priemerný slovenský občan ročne vytvorí 328 kg komunálneho odpadu. Spoločne tak len na Slovensku vytvoríme približne 1,8 milióna ton komunálnych odpadov.

Fúúúha.

Keď si predstavím, že jeden dospelý slon váži 6 ton, tak za rok vytvoríme komunálny odpad, ktorý váži 300 000 slonov.





- 50 kg zberového papiera zachráni 1 strom?
- ak sa vráti do sklárne 1 milión sklenených fliaš a pohárov, ušetrí sa pri výrobe nových výrobkov až 300 ton sklárskeho piesku, 1 000 ton sódy, 60 ton vykurovacieho oleja, 760 000 m³ zemného plynu a veľké množstvo elektrickej energie?



VIETE, ŽE...

- bioodpad vhodný na kompostovanie tvorí 30 až 45 % z celkového množstva komunálneho odpadu?
- kompost môže byť použitý pri pestovaní rastlín ako humusové hnojivo, ktoré vracia do pôdy výživné látky?
- pre planétu je najlepší odpad, ktorý vôbec nevznikne?



- **komunálne odpady** sú odpady domácností vznikajúce na území obce pri činnosti ľudí?
- **nebezpečný odpad** je taký odpad, ktorý vyžaduje osobitné nakladanie a zneškodnenie z dôvodu jeho vlastností a zloženia (napr. lieky, žiarivky, elektronika, oleje, zvyšky farieb a chemikálií a pod.)?

ČÍM ZAČAŤ?

Najprv je dôležité zistiť, či je prevádzka školy v súlade so zákonmi Slovenskej republiky, konkrétne či je v súlade so zákonom Národnej rady SR č. 223/2001 Z. z. o odpadoch:

- t.j. či je v škole zavedený triedený zber odpadu (ak je zavedený v obci alebo meste, škola je povinná vytvoriť podmienky na triedenie odpadu v svojich priestoroch),
- či škola kompostuje, prípadne odovzdáva na zhodnotenie „zelený bioodpad“ (tráva, lístie, konáre...) a
- či škola triedi a odovzdáva tzv. nebezpečný odpad na bezpečnú likvidáciu odberateľovi, s ktorým musí mať škola uzavretú zmluvu.

MINIMALIZUJ
Najlepší odpad je ten, ktorý vôbec nevznikne, pretože každý výrobok viac či menej poškodzuje životné prostredie (predchádzaj teda vzniku a škodlivosti odpadov a obmedzuj ich množstvo).

ZNOVU POUŽÍVAJ
Mnoho vecí je možné používať znovu (opravy, vratné fľaše) alebo ich použiť inak. Znovu používanie má vyššiu prioritu ako recyklácia, pretože spotrebuje spravidla menej energie, zdrojov, menej sa znečistí životné prostredie.

RECYKLUJ A KOMPOSTUJ
Ak sa už vec nedá znovu používať, mala by sa recyklovaním vyrobiť nová. Oproti likvidácii ušetrí prírodné zdroje, energiu, zníži množstvo odpadu.

POKÚSTE SA ZISTIŤ, AKO JE TO U VÁS:

Triedia sa už vo Vašej škole niektoré druhy odpadu? Ak áno, ktoré?

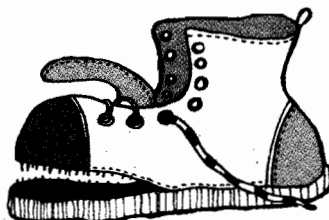
OTÁZKA	ODPOVEĎ	DOPLŇUJÚCE INFORMÁCIE
Triedi sa vo Vašej škole odpad?	<p>ÁNO (ak áno, vypíšte zložky, ktoré sa u Vás triedia)</p> <p>NIE</p>	papier, plast, bioodpad, komunálny odpad, batérie



DALEJ ZISTITE:

Uvedte koľko kontajnerov a ako často Vám odváža odpadová firma. Zistite, či sú kontajnery pred ich vývozom plné! Škola väčšinou platí poplatok za každý pristavený kontajner – a škoda platiť za nenaplnené kontajnery, preto treba mať prehľad o množstve vyprodukovaného odpadu v škole.

Zvoľte si vhodné obdobie (najlepšie odo dňa vývozu odpadu spoločnosťou, ktorá vo Vašej obci/meste vyváža odpad) a zistite, koľko kontajnerov sa do ďalšieho vývozu odpadu naplní. Ak máte na to podmienky, môžete jednotlivé druhy odpadu odvážiť – bude to presnejšie.



Malé kontajnery majú objem 110 litrov (kovové) alebo 120 a 240 (plastové), veľké 1 100 litrov. Objem odpadu sa pokúste odhadnúť s presnosťou na ¼ – teda zapíšte napríklad: papier ¾ kontajnera 110 l, zvyškový komunálny odpad 2 a ¼ kontajnera 1 100 l.

OTÁZKA	ODPOVEĎ (áno/nie)	DOPLŇUJÚCE INFORMÁCIE
Koľko máte v/pri škole kontajnerov na komunálny odpad?	ÁNO - 1	Za 7 dní naplní škola 1 ks kontajnerov na komunálny odpad o objeme 1100 litrov.
Ako často sú odvážané kontajnery na komunálny odpad?	ÁNO	1x za 2 týždne
Aké kontajnery máte v škole na separovaný zber a koľko ich je? Vypíšte.	ÁNO	Za 14 dní naplní škola: papier: 1 ks 240 l kontajnerov plasty: 1 ks 240 l kontajnerov (1100l) sklo: 0 ks 0 l kontajnerov: ks l kontajnerov
Ako často sú odvážané kontajnery na separovaný odpad?	ÁNO	1x za 2 týždne
Čo sa robí na Vašej škole so zeleným bioodpadom z areálu školy, s bioodpadom z kuchyne a s bioodpadom z tried? Kompostujete ho v areáli školy, odoberá ho obec, alebo súkromná firma...? Napíšte.	ÁNO	ma'me vlastný kompost
Máte v areáli školy kompostovisko?	ÁNO	
Čo sa robí na Vašej škole s nebezpečným odpadom? Popíšte. Nebezpečný odpad potrebuje zvláštne zaobchádzanie a preto musí byť skladovaný a spracovaný inak ako ostatné druhy odpadu.	ÁNO	na škole je zberná nádoba na použité baterky
Zistili ste ešte niečo ďalšie? ZAPÍŠTE TO:		



TIP PRE VÁS:

Pokiaľ na Vašej škole neseparujete ani základné zložky odpadu, začnite prieskumom, čo sa nachádza vo Vašich odpadových nádobách - zistíte, čo sa oplatí triediť. Pokiaľ separujete, prehľadanie Vašich nádob zistíte, či je Vaš separovaný zber efektívny a či je v nich to, čo by tam malo naozaj byť.

Miesto: napr. trieda, chodba, šatňa, kabinet, odborná učebňa, telocvičňa, školský dvor, školský pozemok, školská jedáleň, dielňa, kuchyňka...

Obsah odpadovej nádoby/nádob: (pred vynesenie v bežný deň): napr. papier, sklo, plast, bioodpad...

Počet kusov/hmotnosť: zistíte koľko je čoho, buď spočítajte počet kusov (ak je to účelné) alebo ešte lepšie odvážte hmotnosť daného odpadu.

MIESTO	OBSAH ODPADOVEJ NÁDOBY	POČET KUSOV/ HMOTNOSŤ
Trieda	papier, plasty, bioodpad	
Chodba	bioodpad	
Odborná učebňa	bioodpad	
školský dvor	bioodpad, papier, plasty	
školská jedáleň	bioodpad, papier, plasty	

VYPÝTAJTE SI A PREŠTUDUJTE

faktúru za odvoz odpadu od Vášho dodávateľa
(poradí Vám pani hospodárka)



Aha našiel som v koši papier, ktorý je z jednej strany čistý. Napíšem si naň, že v tomto koši sa nachádzal aj podozrivo čistý papier.

Faktúra č. 20100138 Základná škola s materskou školou Michala Rešetky Horná Súča

Dodávateľ: OBEC HORNÁ SÚČA
 Dodávateľ: OBEC HORNÁ SÚČA
 IČO: 00311081
 DIČ: 2021081470

Forma účtu: Právny príkaz
 Číslo účtu: 20100138
 Číslo účtu: 0308
 Číslo účtu: 0308

Príjemca: Základná škola s materskou školou Michala Rešetky
 IČO: 3012081
 DIČ: 2021007790

Datum vyhotovenia: 20. 7. 2010
 Datum dodania: 30. 6. 2010

Faktúra za vývoz komunálneho odpadu a strobného stavebného odpadu za 1 mesiac 2010 podľa schváleného zoznamu zberu KO a DSO zo dňa 23.11.2008 v zmysle § 60 zákona č. 552/2004 Z.z. v znení neskorších zmien a doplnkov.

celkom za 1 Mes = 0,0108 €
 0,0108 € x 1110 litrov = 11,988 €
 0,0108 € x 1100 x 20 vývozov = 23,76 €
 spolu k úhrade = 35,748 €

C. Miesto tovaru alebo služby: Mesto: MJ: Jedlica: Spolu: 340,82

1. vývoz KO a DSO 1,000 t/m3 840,920000 840,82

Čistota odpadu: Neutrotylnosť € a z: 100,00 €
 100,00 €

Čistota odpadu: 840,82 €
 100,00 €

Komorný poplatok: 1 € = 30,12000 €
 Celková suma: 840,82 €
 K úhrade: 840,82 €
 100,00 €

Faktúru vyhotovila: Zamestnávateľka: Vozárka

Podpis a pečiatka: OBEC HORNÁ SÚČA, IČO: 00311081

Našiel som papier v koši, ktorý je z jednej strany čistý. Napíšem si naň, že v tomto koši sa nachádzal aj podozrivo čistý papier.

Ukážka faktúry

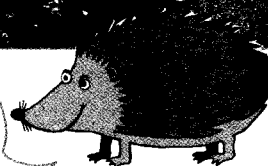


VYPLŇTE NASLEDUJÚCU TABUĽKU:

VYNALOŽENÉ FINANČNÉ NÁKLADY ZA ODVOZ A LIKVIDÁCIU ODPADU ZA PREDCHÁDZAJÚCE ŠKOLSKÉ ROKY *	v €
za sledované obdobie 9/2008 - 8/2009 6	905
za sledované obdobie 9/2009 - 8/2010 6	916,06
za sledované obdobie 9/2010 - 8/2011 6	1018,35



Kedy mne odvezú tento neporiadok?!



*) údaje za minulé roky Vám môžu pomôcť v ďalších rokoch v porovnávaní, či ste znížili náklady za odvoz odpadu. Nie je ale nevyhnutné tieto údaje získať – je to len na Vás, či chcete mať viac údajov alebo nie.

VYPLŇTE NASLEDUJÚCU TABUĽKU:

OTÁZKA	ODPOVEĎ (áno/nie)	DOPLŇUJÚCE INFORMÁCIE
Realizuje škola pravidelne aktivity s cieľom opätovného používania materiálov? napr:	NIE	
... burza kníh	NIE	
... školský antikvariát	NIE	
... bazár odevov, hračiek, športových potrieb	NIE	
... charitatívne a humanitárne zbierky	ANO	Deň narcisov
... iné: ...		
... iné: ...		
... iné: ...		
Mávajú pod oknami alebo v areáli školy rozhádzané rôzne odpadky?	NIE	
Zistili ste ešte niečo ďalšie? ZAPÍŠTE TO:		





UČILI STE SA???

O odpadoch, ich pôvode, ich vplyve na životné prostredie a o nakladaní s nimi by ste sa mali aj učiť v škole na vyučovacích predmetoch. Uveďte príklady, čo ste sa dozvedeli o tejto téme:

VYUČOVACÍ PREDMET	ČO STE SA DOZVEDELI
Biológia	Základy ekológie, Globálne ekologické problémy - odpady, Recyklácia
Chémia	Objavujeme chemiu v našom okolí - recyklácia, Pomale' chem. reakcie - rozklad plastov, skládky

POKÚSTE SA ZISTIŤ:

Prebiehajú na Vašej škole každoročné osvetové akcie, ktoré pomáhajú predchádzať vzniku odpadov?
Ak áno, popíšte ich. (napr. Týždeň pre menej odpadu...)

.....

.....



TIP PRE VÁS:

Urobte malý prieskum medzi Vašimi spolužiakmi, učiteľmi, kuchárkami, upratovačkami a pod. či a ako triedia (separujú) odpad v škole. Zistíte tak úroveň informovanosti v škole, čo môže byť odrazovým mostíkom pre ďalšie aktivity s odpadmi.

ZHRNUTIE

NA ZÁKLADE ZISTENÝCH ÚDAJOV SKÚSTE DOPLNIŤ TABUĽKU:

Do ľavého stĺpca tabuľky doplňte, čo Vaša škola robí v prospech predchádzania a minimalizácie vzniku odpadov, v prospech ich znovuvyužívania, triedenia a recyklácie. Do pravého stĺpca vpíšte postrehy o tom, aké má Vaša škola rezervy, v ktorých by sa mohla zlepšiť:

Tabuľka Vám pomôže pri výbere prioritnej témy a pri príprave environmentálneho akčného plánu.

<ul style="list-style-type: none"> • triedime odpad (papier, plasty, bioodpad, použité baterky, komunálny odpad). 	<ul style="list-style-type: none"> • nepoužívame recyklovaný kancelársky papier
<ul style="list-style-type: none"> • nepoužívame jednorazové výrobky (perá, poháre...) 	<ul style="list-style-type: none"> • ne realizujeme aktivity ako napr. burza kníh
<ul style="list-style-type: none"> • kompostujeme bioodpad 	<ul style="list-style-type: none"> • bazar odevov, hračiek, školský antikvariat
<ul style="list-style-type: none"> • používame recyklovaný toaletný papier 	

TÚTO TÉMU VYPRACOVALI:

(doplňte mená všetkých žiakov a dospelých, ktorí sa podieľali na vypracovaní tejto časti auditu)

*D. Madarová, L. Pristašová, B. Madarová,
R. Ostrovska*

Ahojte, chcel by som sa predstaviť - som skokan zelený. Najlepšie sa cítim pri vode, ale keď mám chuť trochu si pocestovať, neváham sa vydať hoci aj krížom krážom cez cestu (veľa mojich súrodencov to už ale stálo život pod kolesami áut :-). V tejto časti Vás budem sprevádzať dopravou a ovzduším.



CHCEME:

- **čistejší vzduch, teda:**
 - zákaz fajčenia v priestoroch školy;
 - zákaz vstupu automobilov do areálu školy (s výnimkou vozidiel zdravotníckej a hasičskej záchranej služby; zásobovanie školskej jedálne musí byť vyriešené tak, aby nedochádzalo k stretom vozidiel so žiakmi a návštevníkmi školy);
 - zákaz používania zariadení obsahujúcich freóny na pôde školy;
- **bezpečnú dopravu, ktorá berie ohľad na chodcov, cyklistov, ale aj prírodu;**
- **podporu bezpečnej bezmotorovej dopravy do školy, teda:**
 - funkčné prechody pre chodcov, svetelnú signalizáciu alebo inak zabezpečenú bezpečnosť žiakov na ceste do školy;
 - bezpečný a bezbariérový prístup do areálu školy pre cyklistov aj chodcov;
 - suchú a bezpečnú úschovňu pre bicykle žiakov a zamestnancov školy.

Doprava a ovzdušie spolu úzko súvisia. Určite ste si všimli, že napríklad vzduch v meste nevoní rovnako ako vzduch na dedine. Je to spôsobené aj tým, že v meste jazdí oveľa viac automobilov a je tam oveľa menej zelene, ktorá by znečistený vzduch prefiltrovala.

VIETE, ŽE...



Zákon chrániaci nefajčiarov musí dodržiavať každý zamestnanec školy a samozrejme aj žiak - a to v celom priestore školy (vnútri aj vonku)!



Aj v zborovniach, kabinetoch a riaditeľniach! Ale aj na WC a za rohom!!!

ČÍM ZAČAŤ?

Zistíte, či Vaša škola neporušuje zákony chrániace životné prostredie a ľudské zdravie (poradte sa s pani riaditeľkou/pánom riaditeľom) - je prevádzka areálu školy v súlade s environmentálnou legislatívou SR, konkrétne je v súlade so zákonom č. 377/2004 Z. z. o ochrane nefajčiarov a inými?

Napište, ako je na tom Vaša škola:

Naša škola neporušuje žiadne zákony. Samozrejme chráni nefajčiarov a žp.

VYPLŇTE NASLEDUJÚCU TABULKU:

OTÁZKA	ODPOVEĎ (áno/nie)	DOPLŇUJÚCE INFORMÁCIE
Je v celom areáli školy dodržiavaný prísny zákaz fajčenia?	ÁNO	
Máte v škole alebo pri škole stojan na bicykle? Ak áno, pre koľko bicyklov?	ÁNO	46
Poskytuje škola suchú a bezpečnú úschovňu pre bicykle žiakov a zamestnancov školy?	NIE	Ak áno - pre koľko?
Vedie do školy aspoň jedna vyznačená cyklotrasa?	NIE	
Sú na prístupoch do školy pohodlné a bezbariérové chodníky (vhodné aj pre vozíčkárov, mamičky s kočíkmi a pod.)?	ÁNO	
Sú na hlavných ťahoch žiakov do školy zabezpečené priechody pre chodcov (svetelnou signalizáciou, službami policajtov a pod.)?	ÁNO	
Využívate pri preprave žiakov na výlety a exkurzie najmä environmentálne vhodné dopravné prostriedky (bicykel, vlak, autobus, hromadná doprava)?	ÁNO	
Je do areálu školy zakázaný vjazd motorových vozidiel (s výnimkou vozidiel zdravotnej a hasičskej záchranej služby) a zásobovanie školskej kuchyne je riešené tak, aby nedochádzalo k stretom vozidiel so žiakmi a návštevníkmi školy?	ÁNO	
Je v bezprostrednej blízkosti školy zastávka MHD? (do 3 minút chôdze k vstupu do areálu školy).	NIE	
Zistili ste ešte niečo ďalšie? ZAPÍŠTE TO:		

Bicykel je ekologický spôsob dopravy. Pomerne rýchlo sa na ňom dopravíte na rôzne vzdialenosti a navyše – nevyprodukuje takto žiadne škodlivé látky, takže šetríte životné prostredie a utužujete svoje zdravie.

POKÚSTE SA ZISTIŤ!

Máte v škole zavedené tradičné akcie na podporu pešej a cyklistickej dopravy, či iné aktivity v prospech ochrany ovzdušia?

Ak áno, popíšte ich. (napr. Týždeň bez áut.)

ÁNO - Deň dopravnej výchovy (jazda zručnosti na bicykli, učili sme žiakov základ. dopravné značky, žiaci vytvorili 3D ekol. dopravné prostriedky).

UČILI STE SA???



O doprave, o ovzduší a jeho znečisťovaní, o zmenách klímy sa určite učíte na rôznych vyučovacích predmetoch. Uvedte príklady, čo ste sa dozvedeli o tejto téme:

VYUČOVACÍ PREDMET	ČO STE SA DOZVEDELI
Geografia	Atmosféra, skleníkový efekt, Ozónová diera, Spôsoby dopravy a prenos informácií
Biológia	Znečisťovanie ovzdušia, Starostlivosť o ŽP
Chémia	Globálne ekologické problémy, Zloženie vzduchu

ZHRNUTIE

NA ZÁKLADE ZISTENÝCH ÚDAJOV SKOŠTE DOPLNIŤ TABUĽKU

Do ľavého stĺpca tabuľky doplňte, čo Vaša škola robí v prospech dopravnej situácie a proti znečisteniu ovzdušia. Do pravého stĺpca vpíšte postrehy o tom, aké má Vaša škola rezervy, v ktorých by sa mohla zlepšiť. Tabuľka Vám pomôže pri výbere prioritnej témy a pri príprave environmentálneho akčného plánu.

	
<ul style="list-style-type: none"> väčšina žiakov chodí do školy peši, na bicykli poskytujeme žiakom inštrukcie pre bezpečné jazdenie na bicykli (Deň dopravnej výchovy) je striktne dodržiavaný zákaz fajčenia v celom areáli školy 	<ul style="list-style-type: none"> škola by mohla mať suchú dŕschovňu pre bicykle

AK STE SI VYBRALI DOPRAVU A OVZDUŠIE AKO PRIORITNÚ TÉMU, ČITAJTE A RIADTE SA PODĽA POKYNOV ĎALEJ

VIETE, ŽE...

Jedným z hlavných dôvodov prečo chrániť ovzdušie pred znečisťovaním je zdravá klíma. Jedovaté látky vypúšťané do ovzdušia škodia nielen našim pľúcami, ale aj našej planéte. Hromadia sa okolo nej a vytvárajú nepriepustný obal, ktorý Zem otepluje.



Viete prečo je dobré uprednostňovať hromadnú dopravu pred individuálnou?

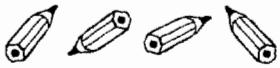
1 megajoule (MJ) je energia spotrebovaná jednou 60 wattovou žiarovkou počas doby svietenia 4,6 hodín. Predstavme si teraz praktický príklad: Naš ocko cestuje denne do práce 10 kilometrov. Ak by cestoval sám autom, minul by 94 MJ energie každý deň. Ak však pôjde autobusom 2 km a potom prestúpi na električku, ktorá ho privezie na miesto jeho zamestnania – povedzme ďalších 10 km - spotrebuje denne 21,6 MJ, čo je 4 - krát menej ako v prípade používania automobilu.



Mňa a Elišku vozí občas do školy ocko autom. Vždy však zoberieme aj Cyrila a Marka, ktorí sú z našej dediny a chodia do tej istej školy ako my. Takto využijeme priestor v aute naplno a nemiňame benzín zbytočne.



OTÁZKA	ODPOVEĎ (áno/nie)	DOPLŇUJÚCE INFORMÁCIE
Snaží sa škola zmenšovať množstvo znečisťujúcich látok vypúšťaných do ovzdušia z vykurovania (modernizáciou kotolne, zmenou paliva, napr. drewná štiepka, metán zo skládok, napojením vykurovania školy na tepelné čerpadlá, solárne zdroje a pod.)?	NIE	pre nedostatok financií
Organizuje škola akcie na podporu pešej a cyklistickej dopravy?	ÁNO	Deň dopravnej výchovy
Poskytuje škola žiakom inštrukcie pre bezpečné jazdenie na bicykli? (napr. kurzy jazdenia na bicykli...)	ÁNO	Deň dopravnej výchovy
Zistili ste ešte niečo ďalšie? ZAPÍŠTE TO:		



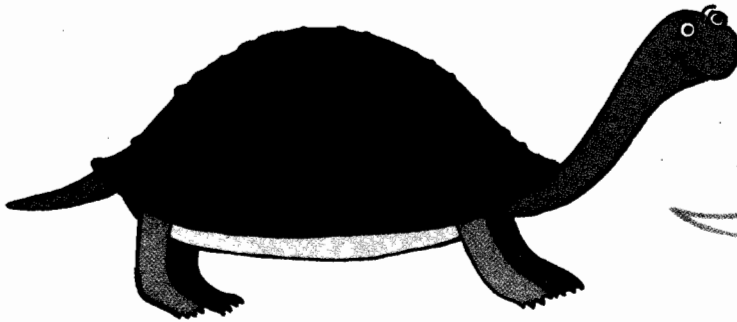
ZELENÉ OBSTARÁVANIE a ÚRADOVANIE



TÚTO TÉMU VYPRACOVALI:

(doplňte mená všetkých žiakov a dospelých, ktorí sa podieľali na vypracovaní tejto časti auditu)

S. Kováčová, J. Ondreičková, M. Kopúňová
G. Mimlichová



Dobrý deň, som korytnačka močiarna. Hovorím o mne, že som pomalá, ale nie je to celkom tak. Kým sa pre niečo rozhodnem, najprv dlho premýšľam, aby som sa rozhodla správne a potom idem vytrvalo za svojim cieľom. V tejto časti Vás budem sprevádzať zeleným obstarávaním.

ZELENÉ OBSTARÁVANIE JE NAKUPOVANIE ŠETRNÉ A OHLADUPLNÉ K ŽIVOTNÉMU PROSTREDIU.

Čo to znamená? Predstavte si, že potrebujete kúpiť (obstarať = kúpiť) nový zošit, vojdete do papiernictva a nájdete tam kôpky zošitov rozličných farieb a veľkostí. Keďže chcete kúpiť zošit, ktorý čo najmenej zaťažil životné prostredie, mali by ste hľadať na jeho obale značku alebo vetu, ktorá Vás informuje, že bol vyrobený z recyklovaného papiera (čiže namiesto nových stromov bol na jeho výrobu použitý starý papier). Ďalej si na obale prečítate, v ktorej krajine bol vyrobený - teda kde sídli závod, ktorý ho vyrobil. Ak zošit nepochádza zo Slovenska, ale vzdialenej krajiny, jeho doprava do papiernictva trvala dlhšie a tým došlo k väčšej záťaži životného prostredia (viac spotrebovanej nafty, viac škodlivých plynov...).

ZELENÉ OBSTARÁVANIE = obstarávanie (nakupovanie) tovarov a služieb, berúce do úvahy vplyv vybraného tovaru a služieb na životné prostredie. Uprednostňované sú tovary a služby, ktorých negatívny vplyv na životné prostredie je čo najmenší.

ZELENÉ ÚRADOVANIE = environmentálne vhodné správanie inštitúcií – úradov, škôl, ale aj samostatných podnikov. Zelené úradovanie zahŕňa systematické opatrenia zamerané na samotnú prevádzku (napr. cieľené úspory energie, environmentálne vhodné čistenie), rovnako ako na oblasť verejného obstarávania (nákupu a zásobovania).

EKOLOGICKÉ POĽNOHOSPODÁRSTVO je moderný systém hospodárenia, ktorý bez použitia škodlivých pesticídov a hnojív a bez týrania zvierat produkuje kvalitné a zdravé biopotraviny. Ekologické poľnohospodárstvo zároveň prispieva k udržovaniu vyváženej kultúrnej krajiny a vytvára podmienky pre rozvíjanie vidieka.

CHCEME:

- produkty šetriace energiu a prírodné zdroje (produkty s certifikátom a ekoznačkou), ktoré možno recyklovať a nevzniká z nich zbytočný odpad (nie sú zabalené v zbytočných obaloch)
- potraviny z ekologického poľnohospodárstva od čo najmenej vzdialených výrobcov
- výrobky bez nebezpečných látok poškodzujúcich životné prostredie a naše zdravie

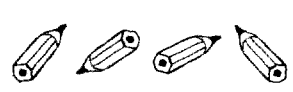
VIETE, ŽE...



Súťaže, ktoré Vás nabádajú ku kúpe konkrétnych výrobkov a ponúkajú výhry či odmeny, sú v skutočnosti reklamným ťahom firmy, aby zvýšila predaj svojho výrobku. Ak na Vašej škole prebieha takáto súťaž, upozornite pani učiteľky, že spotrebiteľské súťaže nie sú v súlade s myšlienkou a poslaním Zelené školy?



ZELENÉ OBSTARÁVANIE a ÚRADOVANIE



VYPLŇTE NASLEDUJÚCU TABUĽKU:

(pomôže Vám pani hospodárka, riaditeľka, upratovačka alebo pani vedúca školskej jedálne)

OTÁZKA	ODPOVEĎ (áno/nie)	DOPLŇUJÚCE INFORMÁCIE
Nakupuje škola potraviny od slovenských výrobcov?	ANO	
Nakupuje škola potraviny od miestnych výrobcov (čo najbližšie ku zdroju)?	NIE	Ak ano, uveďte ako a od akého výrobcu.
Nakupuje škola vo veľkoobjemových ekonomických baleniach, príp. bez obalov?	ANO	žemiaky, cestoviny, kumpôžky...
Nakupujete vo Vašej škole do školskej jedálne certifikované biopotraviny (ovocie, zelenina, pečivo, múku, cestoviny, strukoviny, mlieko a mliečne výrobky, mäso a pod.)?	NIE	Ak ano, uveďte ako.
Máte v škole bufet?	NIE	
Nakupujete vo Vašej škole do školského bufetu biopotraviny?	NIE	Ak ano, uveďte ako.
Majú stravníci v školskej jedálni každodenne možnosť výberu aj vegetariánskej stravy?	NIE	
Je pitný režim a stravovanie v škole vyriešené bez automatov?	ANO	Voda ≠ vodovodu, nápoj počas desiaty a obeda
Uprednostňuje škola pri údržbe, opravách a rekonštrukciách prírodné materiály (drevo, sklo, hlinu, prírodné linoleum ...)?	ANO	
Používajú sa v záhrade a pri starostlivosti o interiérovú zeleň iba organické a prírodné hnojivá a biologická ochrana rastlín?	NIE	nehnojíme trávnik, ani kvety v interiéri školy
Je na škole zavedené povinné prezúvanie? <i>Prezúvaním sa znižuje množstvo špiny donesenej do školy na topánkach a teda sa znižujú aj nároky a náklady na upratovanie.</i>	ANO	
Používate v škole papier z oboch strán?	ANO	
Používate v škole recyklovaný papier?	ANO	Łoatetný papier
Obmedzujete v škole tlač len na nevyhnutne dôležité materiály?	ANO	
Používate v škole ekologické čistiace prostriedky?	ANO	Ak ano, uveďte ako.
Zistili ste ešte niečo ďalšie? ZAPÍŠTE TO:		



ZELENÉ OBSTARÁVANIE a ÚRADOVANIE

UČILI STE SA???



O nakupovaní v rôznych súvislostiach by ste sa mali učiť v škole na rozličných vyučovacích predmetoch.
Uveďte príklady, čo ste sa dozvedeli o tejto téme:

VYUČOVACÍ PREDMET	ČO STE SA DOZVEDELI
Biológia	Zdravý životný štýl, zásady správneho stravovania
Chémia	Vitamíny

POKÚŠTE SA ZISTIŤ:

Máte v škole zavedené tradičné akcie, ktoré pomáhajú šetriť planétu zodpovedným spotrebiteľským správaním?
Ak áno, popíšte ich. (napr. Týždeň varenia z BIOpotravín či Deň/Týždeň nenakupovania a pod.).

.....

.....

.....

ZHRNUTIE

NA ZÁKLADE ZISTENÝCH ÚDAJOV SKÚŠTE DOPLNÍ TABUĽKU:

Do ľavého stĺpca tabuľky doplňte, čo Vaša škola robí v prospech zeleného obstarávania a úradovania
- do pravého stĺpca vpište postrehy o tom, aké má Vaša škola rezervy, v ktorých by sa mohla zlepšiť:
Tabuľka Vám pomôže pri výbere prioritnej témy a pri príprave environmentálneho akčného plánu.

<ul style="list-style-type: none"> • žiakom zabezpečujeme pitný režim • všetci sa prežívame • používame prírodné, priateľské čistiace prostriedky 	<ul style="list-style-type: none"> • škola nemá bufet • školská jedáleň • nenakupuje biopotraviny z finančných dôvodov

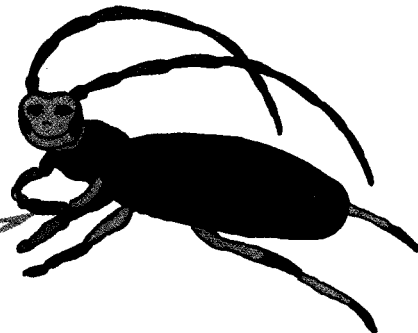


TÚTO TÉMU VYPRACOVALI:

(doplňte mená všetkých žiakov a dospelých, ktorí sa podieľali na vypracovaní tejto časti auditu)

J. Plešková, M. Pisklákova,
B. Madarova

Ahojte, ja som fúzač alpský. Napriek tomu, že som malý (meriam sotva 4 cm), som veľmi dôležitý pre kolobeh prírody. Ľudia veľmi zasahujú do môjho prostredia a preto som aj chránený. Budem Vás sprevádzať časťou zeleň a ochrana prírody, aby som videl ako sa staráte o svoje okolie.



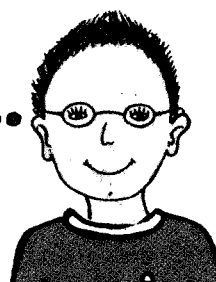
CHCEME:

- Čisté a zdravé prostredie na učenie, hranie, športovanie atď.
- V areáli školy miesta presne určené na oddych, ale aj učenie.
- Školský areál, ktorý nebude len pekný a uprataný, ale bude aj funkčný, aby sme ho mohli využívať nielen ako miesto pre aktívny oddych, ale aj ako miesto pre realizáciu našich tvorivých projektov (napr. bylinková špirála, ovocné stromy a kríky, políčko na pestovanie...)
- Mať možnosť spoznávať a chrániť okolie školy, vrátane okolitej voľnej prírody a jej obyvateľov.

Zeleň, či už v meste alebo vo voľnej prírode, je dôležitou súčasťou nášho života. Má veľa dôležitých funkcií – produkuje kyslík potrebný pre život, v horúcom lete poskytuje tieň a v mestách znižuje teplotu až o jeden stupeň Celzia. Zeleň má ale aj estetickú funkciu - veď v krásne zelenom svete sa cítime omnoho lepšie. Ochrana prírody je neoddeliteľnou súčasťou zlepšovania stavu nášho okolia ako aj celej planéty Zem.



VIETE, ŽE...



Dospelý strom vyprodukuje počas jedného letného dňa 1000 litrov kyslíka a dospelý človek denne spotrebuje asi 500 litrov kyslíka.

• vedci na Zemi zatiaľ opísali asi 1,8 miliónov druhov organizmov, ale podľa odhadov je ich na Zemi omnoho viac (asi 15 miliónov). Z nich v súčasnosti denne vyhynie jeden druh?

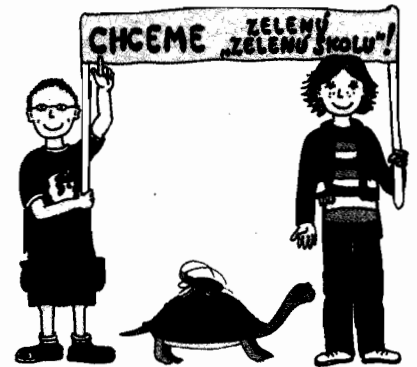
• existujú tzv. Červené knihy, v ktorých sú uvedené ohrozené rastliny a živočíchy?

• najväčším nepriateľom ohrozených rastlín a živočíchov je človek a jeho bezohľadné správanie?

• na svete je okolo 120 000 rezervácií a iných chránených území, ktoré zaberajú 13,9% zemského povrchu (na Slovensku zaberajú chránené územia až 24% celkového povrchu)? Nie všetky tieto územia sú však reálne chránené. Niektoré sú vyhlásené len „na papieri“ a ich ochrana v reálnom živote chýba?

ČÍM ZAČAŤ?

Na začiatok skúste zistiť, či má Vaša škola vypracovaný plán starostlivosti o zeleň (či je na škole určené kedy sa kosí, kto je za to zodpovedný, kto sa stará o rastliny na chodbách – kto ich polieva, zastreňuje, či máte záhradku – ak áno, kto sa o ňu stará a pod.).



SKÚSTE VYPÁTRAŤ A NAPIŠTE ODPOVEDE NA OTÁZKY:

a) Máte v škole (vnútri aj vonku) zeleň? (áno/nie)

ÁNO

b) Je táto zeleň pravidelne upravovaná? (áno/nie)

ÁNO

c) Kto sa o zeleň stará?

Žiaci a pani upratovačky

d) Kto je za zeleň zodpovedný?

všetci

VYPLŇTE NASLEDUJÚCU TABULKU:

OTÁZKA	ODPOVEĎ (áno/nie)	DOPLŇUJÚCE INFORMÁCIE
Je v škole v každom vhodnom priestore interiérová zeleň?	ÁNO	
Rozmnožuje si interiérové kvety škola sama?	ÁNO	
Sú rastliny pestované v škole zdravé, pekné, pravidelne zalievané?	ÁNO	
Má škola skleník na pestovanie (príp. rozmnožovanie) okrasných a/alebo úžitkových rastlín?	NIE	
Pestuje si škola na školskom pozemku zeleninu, ovocie, bylinky pre svoje potreby alebo pre potreby školskej kuchyne?	ÁNO	ovocie - jablká, hrušky Ak áno, uvedte príklady.
Pestuje škola cieľavedome na svojom pozemku regionálne druhy drevín (borovica, buk, dub, smrek, topoľ, orech, jablň, čerešňa a pod.)?	ÁNO	jablň, hruška, ginko, smrek, smrekovec, tuja Ak áno, uvedte aké.
Stará sa škola o chránené územie vo svojom okolí?	ÁNO	chránené územie škalka - zberáme odpadky
Nachádza sa v areáli školy učebňa v prírode?	NIE	Ak áno, ako ju využívate?
Nachádza sa v areáli školy externá učebná plocha? (napr. skleník, záhrada, miesto, kde sa robí nejaký výskum, ekoplocha...)	NIE	Ak áno, využívate ju?
Každoročne vysádzanie stromov Zistili ste ešte niečo ďalšie? ZAPIŠTE TO:	ÁNO	



UČILI STE SA???

O zeleni, jej význame a dôležitosti ochrany prírody by ste sa mali učiť v škole na rozličných vyučovacích predmetoch. Uveďte príklady, čo ste sa dozvedeli o tejto téme:

VYUČOVACÍ PREDMET	ČO STE SA DOZVEDELI
Biológia	Starostlivosť o ŽP, Environmentalistika, význam a nevyhnutnosť rastlín pre človeka, Fotosyntéza
Chémia	Chemické reakcie v živých organizmoch, význam fotosyntézy

POKÚŠTE SA ZISTIŤ:

Máte v škole zavedené tradičné akcie, zamerané na spoznávanie prírody a jej ochranu? Ak áno, popíšte ich. (napr. Deň Zeme, Deň vtákov, exkurzie v lese a pod.)

Deň Zeme, vyučovacie hodiny, vychádzky a exkurzie, branňé cvičenie

ZHRNUTIE

Do ľavého stĺpca tabuľky doplňte, čo Vaša škola robí v prospech ochrany prírody - do pravého stĺpca vpíšte postrehy o tom, aké má Vaša škola rezervy, v ktorých by sa mohla zlepšiť: Tabuľka Vám pomôže pri výbere prioritnej témy a pri príprave environmentálneho akčného plánu.

<ul style="list-style-type: none"> v areáli školy, i mimo neho je krásna zelená 	<ul style="list-style-type: none"> nemáme skleník
<ul style="list-style-type: none"> na stromoch máme vtáčie budky 	<ul style="list-style-type: none"> nemáme učebňu v prírode
<ul style="list-style-type: none"> každý rok vysádzame stromčeky 	<ul style="list-style-type: none"> nepestujeme bylinky
<ul style="list-style-type: none"> v triedach i na chodbách máme kvety 	
<ul style="list-style-type: none"> pestujeme ovocie 	